

INTRODUCTION

Les accueils extrascolaires sont des structures d'Accueils Collectifs à Caractère Educatif de Mineurs (ACCEM) à destination des familles, en période de vacances scolaires. Pour ces vacances d'automne, les ambitions de l'Association Pour l'Enfance d'Altkirch sont quadruples :

- Ancrer l'enfant dans une pédagogie active, moteur de motivation pour développer encore d'avantage son autonomie et son envie de découverte,
- Laisser l'opportunité à l'enfant de découvrir et d'exprimer son individualité
- Inviter l'enfant à s'ouvrir au monde et aux autres pour faire de la différence une richesse,
- Permettre au plus grand nombre, dans la droite ligne de la Convention des Droits de l'Enfant (CIDE) d'avoir accès aux jeux et aux loisirs, surtout pendant les vacances.

Pour les vacances d'automne 2024, l'APEA se concentrera sur la thématique du Growth Mindset. Cette approche vise à encourager chez les enfants une mentalité de développement et de progrès, en valorisant l'effort, la persévérance et la capacité à apprendre de ses erreurs. Les activités proposées auront pour objectif d'illustrer que les compétences et les talents peuvent être développés par l'apprentissage et le travail.

En plus de nos accueils de loisirs sur site, l'APEA complète ses propositions d'animations avec un stage, un séjour court en Bourgogne et une soirée thématique.

Agréée par les Délégations Régionales Académiques à la Jeunesse, à l'Engagement et aux Sports (DRAJES), conventionnée par la CAF du Haut-Rhin et financée par la Communauté de Communes du Sundgau, la structure propose un environnement fonctionnel et durable, ainsi qu'un encadrement de qualité.

L'ensemble de l'organisation de nos accueils (gestion managériale, organisation des équipes, fonctionnement des groupes d'enfants, aménagement des locaux, accueils des familles, etc.) est pensé pour le bien-être, l'autonomie et le développement de l'enfant au quotidien.

SOMMAIRE

I.	TRAVAIL REFLEXIF ET THORIQUE	3
II.	LES OBJECTIFS PEDAGOGIQUES	4
III.	LE PROGRAMME D'ANIMATION ET SON FONCTIONNEMENT	5
1.	La nature du centre	5
2.	Un tri programme par âge	6
3.	Les activités accessoires : présentation	6
1.	Stage d'Upcycling : "Transforme tes idées en créations uniques !"	7
2.	Soirée thématisée	7
3.	Séjour Culturel en Bourgogne	9
IV.	L'ORGANISATION DE NOS ACCUEILS	10
1.	Les locaux	10
2.	L'aménagement des espaces	11
3.	Le fonctionnement de nos accueils à la journée	11
4.	Les sorties pédagogiques et leur organisation	12
V.	ZOMM SUR LA JOURNEE DE CENTRE.....	14
1.	La journée type pour l'enfant	14
2.	Les temps spécifiques de la journée	16
3.	Les différents temps d'animation	18
VI.	L'EQUIPE PEDAGOGIQUE ET PLURIDISCIPLINAIRE.....	19
1.	Présentation de l'équipe pédagogique	19
2.	Le fonctionnement de l'équipe.....	21
3.	La journée type de l'animateur.....	23
VII.	L'EVALUATION DE NOS ACCUEILS	24

I. TRAVAIL REFLEXIF ET THORIQUE

Les accueils collectifs extrascolaires sont un projet à part entière. Initiés par la Direction Générale en accord avec le Conseil d'Administration, porté par le directeur de l'extra-scolaire, un travail pédagogique, conceptuel, théorique et de réflexion est conduit par le directeur des vacances et l'équipe de coordination. Toute l'équipe pédagogique porte ensuite une ambition éducative forte, dans une démarche de qualité de nos accueils.

Voici la présentation synthétique des informations théoriques sur lesquelles les équipes se sont appuyées pour guider la programmation et son organisation.

- **Présentation du concept de "growth mindset"**, un état d'esprit qui encourage à voir les défis, les échecs et les efforts comme des opportunités pour apprendre et se développer.
- **Soulignement de l'importance de développer cet état d'esprit dès le plus jeune âge**, afin de favoriser la résilience, la motivation et une perspective positive de l'apprentissage.

Mon engagement personnel (en tant que directeur de l'ACCEM Automne 2024) envers le développement de l'état d'esprit de croissance chez les enfants est fortement influencé par ma propre expérience. Durant ma scolarité, j'ai souvent été confronté à des doutes, à un manque de confiance en moi, et à des pensées négatives, qui auraient pu me décourager définitivement si je les avais laissé prendre le dessus. Heureusement, j'ai choisi de ne pas écouter uniquement les critiques, mais plutôt de voir chaque échec comme une opportunité de croissance. C'est cette capacité de remise en question, cette soif d'apprendre des autres, qui m'a permis d'évoluer, tant sur le plan professionnel qu'intellectuel et social.

Selon Carol Dweck, psychologue renommée et auteure de "Mindset: The New Psychology of Success", cette approche de croissance est essentielle pour surmonter les défis et réaliser son potentiel. Elle montre comment les individus avec un 'growth mindset' embrassent les défis, persistant face à l'adversité, ce qui est une preuve que la manière dont nous interprétons nos expériences peut fondamentalement changer notre vie.

La résilience que j'ai développée grâce à différents défis est, ce que je souhaite inspirer chez les enfants que nous accueillons, leur démontrant que chaque obstacle est une marche vers le succès futur.

Équilibre entre Apprentissage et Détente

Dans notre centre de loisirs, nous comprenons que les vacances sont un moment essentiel pour que les enfants se détendent et se divertissent. Tout en intégrant des activités qui cultivent un "growth mindset", nous veillons également à ce que les enfants profitent pleinement de leur temps de repos et de loisirs. C'est pourquoi notre programme est conçu pour allier harmonieusement les activités pédagogiques à des moments purement ludiques.

Conclusion

Notre engagement est de fournir un cadre où les enfants apprennent non seulement à apprécier l'effort et à relever des défis, mais aussi à reconnaître et se réjouir de leur propre croissance et développement. En cultivant un growth mindset, nous encourageons les enfants pour qu'ils deviennent des apprenants à vie, prêts à affronter un monde en évolution constante.

II. LES OBJECTIFS PEDAGOGIQUES

❖ Encourager la Persévérance et la Gestion de l'Échec

Objectif : Enseigner aux enfants que l'échec n'est pas une impasse mais une étape essentielle vers le succès.

Ressource : "Mindset: The New Psychology of Success" par Carol S. Dweck, où l'auteure explique comment la perception des échecs influence directement la capacité à réussir.

❖ Développer la Curiosité et l'Exploration

Objectif : Stimuler la curiosité naturelle des enfants et encourager une exploration active pour apprendre et découvrir de nouvelles choses.

Ressource : Des articles de "Educational Psychology Review" qui abordent les stratégies pour encourager l'exploration et la curiosité chez les jeunes apprenants.

❖ Encourager l'Accomplissement de Tâches Graduées

Objectif : Mettre en place des activités où les enfants peuvent compléter des tâches de complexité croissante, ce qui les aide à développer leur confiance en leurs propres capacités et à reconnaître leur progression.

Ressource : "Drive: The Surprising Truth About What Motivates Us" par Daniel H. Pink, qui souligne l'importance de l'autonomie et de la satisfaction personnelle dans la motivation à long terme.

❖ **Renforcer la Collaboration et la Communication**

Objectif : Promouvoir le travail en équipe et l'échange d'idées, permettant aux enfants d'apprendre les uns des autres et d'améliorer leur capacité à résoudre des problèmes ensemble.

Ressource : "The Power of Belief: Mindset and Success" par Eduardo Briceño, discutant comment les enfants profitent d'environnements collaboratifs pour accroître leur apprentissage.

III. LE PROGRAMME D'ANIMATION ET SON FONCTIONNEMENT

1. La nature du centre

Nature : Accueil Collectif à Caractère Educatif de Mineurs

Organisateur : Association Pour l'Enfance d'Altkirch (APEA)

Responsables : Mme GOEPFERT Sandrine ; Présidente, Mme GRE Christelle ; Directrice générale, Mr DELLI Benyamin et Mr Hartmann Arnaud ; Directeurs des Accueils ; Mme HEITZ Marine ; Directrice Adjointe

Public accueilli : Les inscriptions sont ouvertes aux enfants de tous horizons géographiques, sans aucune distinction d'origine culturelle et sociale. Pour tout enfant âgé de 3 à 13 ans.

Capacité d'accueil : 70 places

Dates de fonctionnement : du 21 Octobre au 31 Octobre 2024

Lieu d'implantation : Maison des Associations, 9 rue de Ferrette 68130 ALTKRICH, 1er étage

Numéro de téléphone : 03.89.40.19.94 (poste 2)

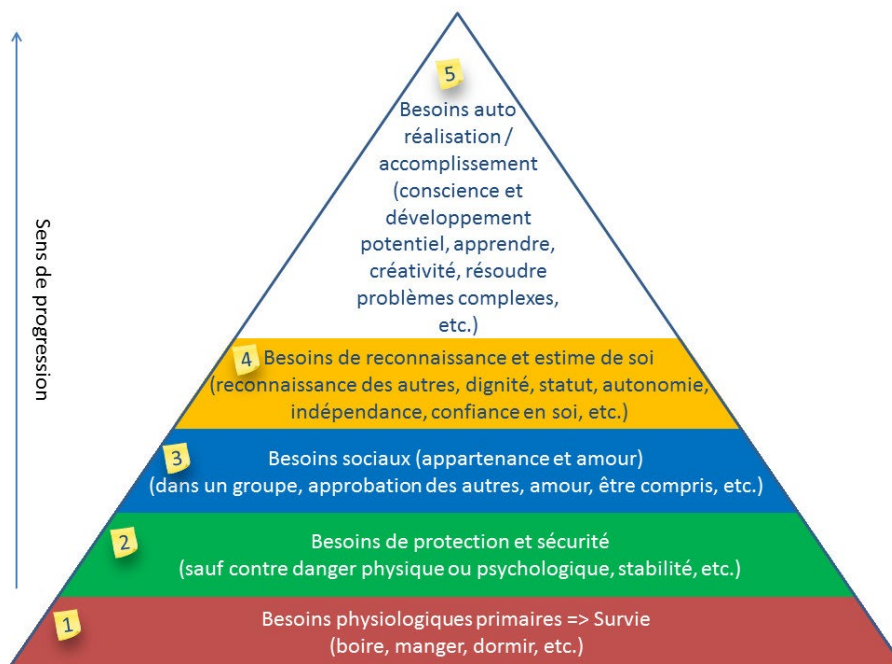
Personne à prévenir en cas d'urgence : Gré Christelle (06.18.12.75.98) et DELLI Benyamin (07.88.36.06.11)

2. Un tri programme par âge

L'APEA propose, pour l'ensemble de ces ACCEM des vacances, un tri-programme par âge :

- Les 3/5 ans : groupe des petits
- Les 6/8 ans : groupe des moyens
- Les 9/13 ans : groupe des grands

Cette logique de fonctionnement doit permettre une plus grande **adaptabilité aux compétences, aux capacités, aux besoins, aux rythmes et aux envies** des enfants. La pyramide de Maslow nous rappelle, de manière hiérarchique, quels sont les besoins des enfants, et des individus en général, auxquels nous nous devons de répondre dans la mise en place de nos accueils.



3. Les activités accessoires : présentation

A l'APEA, nous ne savons que trop bien ce que les vacances représentent dans la vie d'un enfant : un temps essentiel de plaisir et d'évasion. Au-delà de cet aspect récréatif, les temps de loisirs en collectivités ont également une réelle utilité sociale et éducative : les enfants découvrent de nouvelles choses mais surtout, développent de nouvelles pratiques sociales, d'ouverture d'esprit au monde et à soi. Ainsi, en plus de

nos accueils journaliers sur site, le projet d'accueil de ces vacances propose aux enfants de tous les âges, des activités accessoires sans hébergement.

1. Stage d'Upcycling : "Transforme tes idées en créations uniques !"



Stage destiné aux enfants de 6 à 13 ans.

Date : Du 23/10 au 25/10 de 9h à 11h30 et de 14h à 16h

8 places disponibles.

Objectif du stage : Le stage vise à sensibiliser les enfants à l'upcycling, un processus qui consiste à donner une seconde vie à des objets en les transformant de manière créative et artistique. Ce stage a pour but de développer la créativité, la dextérité et la conscience écologique des enfants en leur apprenant à recycler de manière ludique.

Contenu et activités : Découverte de l'upcycling : Explication de la notion d'upcycling, et réflexion sur la transformation d'objets du quotidien en créations artistiques.

Ateliers de bricolage : Les enfants auront l'occasion de manipuler divers matériaux (textiles, bois, objets de récupération) pour créer des accessoires, vêtements ou objets décoratifs.

Techniques utilisées : Collage, broderie, peinture, et impression textile seront au programme pour personnaliser et créer des pièces uniques.

2. Soirée thématisée



Soirée d'Halloween : "Je me déguise pour passer une soirée avec mes amis !"

Horaires : La soirée se déroulera de 18h45 à 22h45.

Objectif de la soirée : La soirée Halloween a pour but de renforcer la cohésion de groupe et de permettre aux enfants de partager un moment festif et convivial autour d'activités adaptées à chaque tranche d'âge.

Programme de la soirée :

Repas animé : Tous les participants se réuniront pour partager un repas festif dans une ambiance conviviale et costumée.

Activités pour les moyens : Les enfants de 6 à 8 ans iront assister à une projection de film au cinéma d'Altkirch et participeront à une Zombie Dancing dans nos locaux.

Activités pour les grands : Les enfants de 9 à 13 ans participeront à une soirée d'horreur. Le périscolaire se transformera en maison hantée avec diverses animations

Chasse aux fantômes : Les enfants devront résoudre des énigmes pour retrouver les fantômes cachés.

Parcours sensoriel hanté : Un parcours immersif dans le noir avec des surprises effrayantes.

Cache-cache géant dans le noir : Un jeu collectif pour développer l'entraide et la gestion du stress.

Conclusion : Ces deux événements, le stage d'upcycling et la soirée Halloween, s'inscrivent dans le cadre de notre projet pédagogique pour les vacances d'automne 2024. Ils visent à développer la créativité, la cohésion de groupe, et à offrir aux enfants une expérience riche en apprentissages et en divertissement.

Initiées depuis de nombreuses années à l'APEA, les soirées/nuitées sont de réels moments festifs, de partage et de cohésion entre groupe de pairs. Parents et enfants sont chaque année demandeurs de ce type de prestations.

Ces moments en groupe restreints sont des occasions privilégiées d'échanger entre enfants, de créer du lien, de sortir de sa sphère familiale et de partager des « instants

plaisirs » en période de vacances scolaire, où le rythme de l'enfant, permet un décalage du coucher plus tardif.

3. Séjour Culturel en Bourgogne

Objectif principal : Le séjour en Bourgogne a pour objectif de permettre aux enfants de découvrir la gastronomie, le patrimoine local et l'histoire régionale tout en vivant une expérience enrichissante en dehors de leur cadre quotidien.

Public concerné : Ce séjour est destiné aux enfants âgés de 9 à 13 ans. Le groupe sera constitué de 7 enfants, ce qui permettra un suivi personnalisé et une ambiance conviviale.

Durée et cadre : Le séjour se déroulera du mardi 29 octobre au jeudi 31 octobre, soit un séjour court de quelques jours, parfaitement adapté à des enfants en phase de découverte culturelle.

Hébergement : Les enfants seront logés dans deux auberges de jeunesse. Le couchage sera organisé selon le genre, avec des chambres distinctes pour les garçons et pour les filles. Cette organisation vise à garantir un cadre respectueux des besoins individuels de chaque enfant tout en favorisant un environnement sécurisant et confortable.

Activités : Durant ce séjour, les enfants auront l'opportunité d'explorer le riche patrimoine historique et gastronomique de la Bourgogne. Les principales activités incluent :

- Une visite du MuseoParc d'Alise-sur-Reine où ils pourront frapper leur propre monnaie comme les Gaulois.
- Des ateliers pratiques autour de la gastronomie bourguignonne, en particulier une visite à la Cité Internationale de la Gastronomie de Dijon, où les enfants découvriront des recettes locales et les secrets de la cuisine régionale.
- Des moments de détente et de loisirs seront également prévus pour offrir un équilibre entre apprentissage et divertissement.

Objectifs pédagogiques :

1. Découverte culturelle : Permettre aux enfants d'approfondir leurs connaissances sur le patrimoine local, notamment sur l'histoire gauloise et l'importance de la gastronomie dans la culture bourguignonne.

2. Sensibilisation à la gastronomie : Les enfants participeront à des ateliers pratiques leur permettant de découvrir et d'apprécier la diversité culinaire de la région.

3. Vivre ensemble et autonomie : Ce séjour en auberge de jeunesse favorise le développement de l'autonomie des enfants, la gestion du quotidien en collectivité et le respect des autres dans un cadre nouveau.

4. Immersion dans la nature et le patrimoine : Les enfants auront l'opportunité de visiter des sites naturels et historiques importants, favorisant ainsi leur curiosité et leur intérêt pour l'histoire et la géographie locales.

Encadrement : Le séjour sera encadré par des animateurs qualifiés, garantissant la sécurité physique et affective des enfants. Les activités seront menées de manière participative, pour que chaque enfant s'implique activement tout en respectant ses propres rythmes et besoins.

IV. L'ORGANISATION DE NOS ACCUEILS

1. Les locaux

L'accueil des vacances scolaires d'Automne aura lieu sur le site principal, rue de Ferrette.

Nous disposons :

- 1 salle d'éveil pour les enfants de 3 à 5 ans avec des espaces pour les jeux en autonomie et espace-livres,
- 1 atelier d'arts plastiques,
- 1 salle d'arcade pour les enfants de plus de 6 ans,
- 1 salle d'activités partagée entre petits et grands de 104 m² : « le Loft »,
- 1 salle de sieste et d'éveil sensoriel
- 1 cuisine pédagogique,
- 1 salle de restauration et une cuisine pour le repas du midi (situées dans l'école des Tuileries),
- 1 salle de travail pour les préparations des animateurs, pour le stockage du matériel, les vestiaires des salariés et la communication interne,
- 1 bureau pour la direction et le service administratif,

- Des sanitaires pour les 6-12 ans et des sanitaires pour les 3-5 ans.

Des espaces extérieurs sont mis à notre disposition par la Mairie d'Altkirch :

- Cour de récréation de l'école « Les Tuileries »,
- 1 préau (gymnase),
- La salle de motricité du rez-de-chaussée,
- D'autres salles sportives de la ville d'Altkirch, en fonction des disponibilités de ces dernières.

2. L'aménagement des espaces

Chaque année, une attention toute particulière et un budget spécifique est alloué à l'installation et à la mise en place de la décoration du centre. Sous la responsabilité de notre chargée de l'organisation, en partenariat avec notre chargé de communication, un réel projet « décoration » est pensé et monté pour les vacances en fonction des thématiques travaillées.

Il ne s'agit pas simplement de décorer l'intérieur de nos locaux, mais d'installer une réelle ambiance visuelle, de penser et repenser l'aménagement du matériel et mobilier de la structure, d'inventer ou de créer des espaces nouveaux, différents, répondant à l'accueil des enfants en vacances.

De plus, nous prenons en entière considération le fait que de nombreux enfants fréquentent nos accueils à l'année. Il nous semble par conséquent indispensable de palier à une forme de routine afin de leur donner envie de fréquenter et d'investir notre structure, quelle que soit la période d'accueil.

3. Le fonctionnement de nos accueils à la journée

Les horaires d'ouverture

Le centre fonctionne de 7h00 le matin à 18h30 le soir, avec un accueil des enfants à la journée.

Un accueil et un départ échelonné est proposé aux familles pour une plus grande adaptation aux rythmes des enfants :

- de 7h00 à 9h00 le matin,

- de 17h00 à 18h30 le soir.

A noter que certains jours de sortie, des horaires spécifiques sont souhaités et précisés aux parents.

Les modalités d'inscriptions

Dans une démarche de dématérialisation favorisant l'accès à ses services et dans une logique écoresponsable, l'ensemble des démarches administratives se font via un **Portail Famille en ligne**.

Constitution du dossier famille, inscriptions, réservations et annulations des différents accueils, réception des factures, paiement en ligne, tout se fait via un Espace Personnalisé et sécurisé, disponible sur www.apea-altkirch.fr

Ainsi, les parents sont libres de moduler leurs inscriptions à la journée en fonction de leur besoin de garde, de nos propositions d'animations ou des envies de leurs enfants.

Toutes les informations précises sur les modalités administratives sont précisées dans notre règlement de fonctionnement, lui aussi disponible en ligne.

Les inscriptions sont ouvertes aux enfants de tous horizons géographiques, sans aucune distinction d'origine culturelle et sociale. Pour tout enfant âgé de 3 à 13 ans.

L'accueil des enfants en situation de handicap, ou atteints de maladie chronique, est un droit fondamental affirmé par l'ensemble des textes législatifs en vigueur. Si le handicap de l'enfant lui permet d'être accueilli dans une structure ordinaire, les familles ont la possibilité de l'inscrire dans notre accueil collectif.

Dans cette démarche, le bâtiment de l'APEA est accessible aux personnes en fauteuil roulant ou à mobilité réduite.

4. Les sorties pédagogiques et leur organisation

Nous proposons à tous les enfants de sortir de la structure par groupes d'âge. Des sorties ciblées et plus adaptées encore aux compétences des enfants.

La séparation par tranche d'âge permet d'ajuster au mieux les horaires des déplacements et la durée des activités en fonction du rythme et des besoins de chaque enfant.

Ces journées renforcent également le sentiment d'appartenance à un même groupe d'âge et permet de consolider des liens entre les enfants, mais aussi avec les adultes.

Bien entendu, des journées en grands groupes sont aussi proposées, mais de manière plus ponctuelle.

RIGUEUR - ANTICIPATION - ORGANISATION

Les membres de l'équipe pédagogique possèdent deux outils (en plus des listes présentielles et des différents contrats de réservation) permettant la bonne organisation de ces journées :

- Une note récapitulative du matériel spécifique nécessaire à la sortie
- Une feuille de route décrivant l'organisation générale et détaillée de la sortie (horaires, itinéraires, numéro de téléphone des partenaires, moyens de paiements, etc.)

Une fois arrivée sur place, le groupe accède aux activités en fonction de différents critères :

- Les lois en matière d'encadrement des mineurs
- Les règlements de fonctionnement des infrastructures (exemple : peser 25kg, mesurer 1m30, avoir plus de 3 ans)
- Les compétences et capacités des enfants (exemples : nageurs/non nageurs)

Lors des sorties en grand groupe, nous faisons appel à la société "Gast-Express Sundgauvien" qui véhicule les enfants sur les différents sites en grand bus. Lorsque cela est nécessaire, nous complétons ces trajets avec un mini-bus de l'association.

Les trajets sont étudiés à l'avance par l'équipe pédagogique.

Lors des sorties hors du territoire français, les enfants sont munis de leur carte d'identité ainsi que de l'autorisation de sortie du territoire accordée par le parent ou le tuteur légal.

Autrement, nos 4 mini-bus véhiculent les petits groupes sur les différents lieux des sorties. Ces derniers sont conduits par l'équipe d'animation.

V. ZOMM SUR LA JOURNEE DE CENTRE

1. La journée type pour l'enfant

Quel que soit l'âge des enfants accueillis, il y a des **temps repères** durant la journée. Des temps identifiés et mis en place quotidiennement lors de la vie en collectivité au centre. Ces instants clés permettent d'imaginer la journée type de l'enfant en vacances à l'APEA :

Quand ?	Quoi ?	Descriptif
De 7h à 9h00	Accueil du matin	Chaque matin, nos animateurs accueillent petits et grands pour une nouvelle journée. L'équipe communique avec les parents et les enfants sur l'organisation de la journée et le bien-être des enfants. L'accueil des parents est principalement effectué par le personnel de direction.
Jusqu'à 8h45	Petit déjeuner	Un buffet équilibré attend chaque matin les enfants (sauf journées de sorties) qui ont la possibilité de déjeuner entre eux avec la participation d'un adulte encadrant.
A 9h00	Rassemblement	Tous les enfants se rassemblent par groupe. L'équipe pédagogique fait l'appel général, transmet aux enfants les

		informations pour la journée et met en place les règles à respecter et à partager.
De 9h15 à 11h45	Animations programmées	Les animations annoncées dans le programme, de toutes spécificités (arts manuels, arts scéniques, pratiques sportives, jeux collectifs, etc.) sont proposées aux enfants par groupe d'âge
De 12h à 13h	Repas de midi	Les enfants passent aux toilettes et se lavent les mains avant de passer à table avec l'accompagnement des animateurs
De 13h à 14h	Temps libre	Les enfants et les animateurs proposent différents ateliers. Les enfants choisissent leurs ateliers et les groupes sont constitués en fonction des souhaits formulés
A 14 h	Rassemblement	Les enfants sont rassemblés pour commencer les activités programmées.
De 14h à 16h	Activités programmées et/ou temps de repos	Les animations annoncées dans le programme, de toutes spécificités (arts manuels, arts scéniques,

		pratiques sportives, jeux collectifs, etc) sont proposées aux enfants par groupe d'âge C'est également le temps de sieste des plus petits accompagné par un animateur.
De 16 à 16h30	Goûter	Les différents groupes se réunissent pour la distribution du gouter de 16h
De 16h30 à 17h	Temps de parole	Les enfants se rassemblent par groupe d'âge pour discuter, évaluer, communiquer et échanger sur cette journée au centre.
De 17h à 18h30	Départ échelonné	L'équipe pédagogique accueille les familles qui viennent récupérer leurs enfants et transmet les informations nécessaires sur la journée des enfants et celle à venir

2. Les temps spécifiques de la journée

- l'accueil des parents et de l'enfant : matin et soir, l'équipe d'animation veille à réserver un accueil chaleureux et sécurisant aux parents comme aux enfants. Ce moment de rencontre et d'échange, doit permettre aux parents de transmettre des informations concernant le bien-être de son enfant. Il s'agit également pour l'équipe d'informer les parents au sujet du déroulement de cette journée.

Ce temps d'accueil doit également être facilitateur de la séparation de l'enfant avec sa sphère familiale. L'animateur accompagne (si besoin) enfants et parents dans ce moment parfois délicat.

- les temps de repas : le petit déjeuner constitue le repas le plus important de la journée. Il est nécessaire que les enfants en disposent avant une journée au centre. Un animateur propose et accompagne l'enfant dans la constitution de son petit déjeuner. Il invite à goûter et à découvrir. Celui-ci est servi sous forme de buffet sucré et salé.

Le repas de midi nous est livré par notre prestataire de service : l'Alsacienne de restauration située à Carspach (qui livrent également les piques niques que nous fournissons pour les sorties). A midi, l'équipe d'animation au complet suit et accompagne les enfants. Les plus petits sont servis à table et apprennent à manger de manière autonome (couper, tartiner, etc.). Ce moment se veut convivial et tranquille.

A noter : Certains enfants déjeunent dehors au restaurant ou pique niquent lors des sorties.

- le goûter de 16h constitue le dernier temps en commun avec tous les enfants de la journée. L'équipe d'animation distribue à chaque enfant une boisson, un ou deux biscuits, un fruit ou un produit laitier. C'est également un instant de partage, de sérénité et de bonne humeur.

A noter : l'ensemble de nos goûters sur site sont fait maison par notre agent/pâtissière.

- le repos et la sieste : Chaque enfant en vacances doit avoir la possibilité de se reposer, de recharger ces batteries et de reprendre des forces après une période scolaire. Cela peut se matérialiser sous différentes formes :

→ S'allonger sur une chaise longue et somnoler quelques minutes

→ Lire un livre sur un canapé

→ Aller en salle de sieste pour dormir

Ce sont principalement les enfants du groupe des petits qui sont concernés par ce temps de sieste, mais les enfants en exprimant le besoin y ont bien entendu accès. Un animateur prépare et accompagne les enfants en salle de sieste pour les installer et les guider vers le sommeil (musique douce, petite histoire, etc.). L'animateur reste présent jusqu'à ce que ces derniers s'endorment, il passe et vérifie la salle toute les 15 minutes et veille au temps de réveil, en douceur.

- le temps de parole : chaque fin de journée, les enfants se regroupent par groupe d'âge avec les animateurs qui invitent à un temps d'échange autour de cette journée écoulée. Il s'agit ici d'interroger le public, quant à la journée écoulée. Evaluer les

animations et le fonctionnement du centre avec les enfants permet d'identifier au mieux les attentes et les demandes du jeune public. Ce temps de forum peut également être un temps de régulation et de retour sur les règles de vie, si les animateurs l'estiment nécessaire.

3. Les différents temps d'animation

Afin de répondre aux objectifs pédagogiques fixés en équipe pour ces vacances, deux types d'animations sont mises en place :

- Les animations programmées (communiquées aux parents sur nos plaquettes de communication)
- Les animations « à la carte »

Les animations programmées :

Ces dernières invitent les différents groupes d'âge à participer à des animations construites et mises en place par les animateurs. Elles sont travaillées individuellement, mais aussi en collectif, afin que toute l'équipe encadrante soit en capacité de traduire ces projets d'animations de manière concrète.

Ces projets d'animation sont de différentes natures : art manuel, découvertes sportives, jeux d'équipe, de coopération, d'entraide, etc.

Les animateurs se doivent d'être clairs, organisés et dynamiques dans leurs propositions afin de susciter chez les enfants, l'envie d'y participer, de s'y investir et d'aller jusqu'au bout du projet engagé par demi-journée.

Ces animations ont lieu le matin et l'après-midi dans le groupe des petits, le groupe des moyens et des grands. La sieste est proposée pour les plus jeunes l'après-midi.

Ces animations doivent répondre aux objectifs pédagogiques et s'appuyer sur les recherches théoriques effectuée par l'ingénieure socio-éducatives pour proposer des activités ludo-éducatives de qualité au public.

L'équipe dispose de moyens pédagogiques conséquents, concernant l'achat de matériel spécifique nécessaire aux activités.

Les animations « à la carte »

Il est primordial que durant le centre, les enfants puissent choisir ce qu'ils souhaitent faire. Ces plages horaires sont dédiées à ce que nous avons nommé les ateliers à la carte. 7h à 9h ; 13h à 14h ; 16h à 18h30.

JE voudrais :

- Me défouler
- Être au calme
- Jouer avec mes copains
- Faire quelque chose de mes mains

Un temps de choix, où l'enfant doit apprendre à écouter, nommer et matérialiser ses envies du jour par une décision. Le but de cette organisation est d'inviter l'enfant à apprendre à écouter son Moi et prendre des décisions seuls, sans l'influence du groupe.

Par la suite, durant les plages horaires dit « à la carte », il est de la responsabilité des animateurs que de s'adapter aux envies et aux choix matérialisés par les enfants, en étant force de proposition sur les différents items :

- **Me défouler** → propositions sportives diverses (collectifs, individuels, extérieurs au site, etc.)
- **Être au calme** → aménagement d'un espace adapté (chaises longues, livres, musiques douces, etc.)
- **Jouer avec mes copains** → jeux de coopération, jeux de construction, jeux de société, etc.
- **Faire quelque chose de mes mains** → propositions d'activités artistiques et manuelles

VI. L'ÉQUIPE PÉDAGOGIQUE ET PLURIDISCIPLINAIRE

1. Présentation de l'équipe pédagogique

→ **Le Directeur des Accueils** Périscolaires et extra-scolaires est responsable du bon fonctionnement administratif et technique de la structure. Il est garante de la qualité du service offert aux parents, de la rentabilité de la structure et de la sécurité des infrastructures. Il assure le management de l'équipe. Il impulse une dynamique de groupe en animant des projets de service alliant tout à la fois les objectifs associatifs du conseil d'administration, les orientations

administratives et budgétaires de la direction, et les intérêts et motivations du personnel.

- **La directrice adjointe** seconde le directeur des accueils dans sa responsabilité du bon fonctionnement administratif et technique de la structure. Elle est responsable de la programmation des activités dans le respect du projet pédagogique de la structure. Elle est responsable de l'encadrement et du management de l'équipe au quotidien.
- **L'Assistant de Gestion** est responsable (sous la supervision de la directrice) de l'organisation administrative du service. Il effectue les tâches administratives liées à l'inscriptions des enfants, la gestion des listes de présences et la facturation aux familles. Il est l'interlocuteur direct des familles en termes de communication. Il s'occupe également du suivi matériel de la structure (locaux et parc automobile).
- **La chargée de l'organisation** est responsable (sous la supervision de la directrice) du bon fonctionnement organisationnel du service (exemple : gestion du matériel, organisation des gouters maison, aménagement de l'accueil des parents et des enfants, etc.)
- **Les animateurs Coordinateurs** sont responsables de la qualité de l'accueil, de la coordination des animations proposées, de la sécurité des accueils et de la cohésion d'équipe. Ils assurent le lien entre les équipes de terrain et la direction.
- **Les animateurs** effectuent l'ensemble des tâches nécessaires à l'accueil, à l'encadrement et à l'éveil des enfants ; âgés de 3 à 13 ans, dans une démarche éducative et ludique, sous la responsabilité directe de la directrice adjointe. Ils adhèrent au projet pédagogique. Ils sont référents éducatifs, ils interviennent dans la vie sociale de l'enfant et dans le développement de ses relations collectives en favorisant l'autonomie.
- **Les Stagiaires** sont régulièrement accueillis au sein de notre structure. L'association Pour l'Enfance forme chaque année plusieurs jeunes aux métiers de l'animation et participe activement à leur formation qualifiante. Ainsi, des stagiaires BAFA, font partis de notre équipe d'animation. Ils observent et accompagnent les animateurs quand ils encadrent les enfants. Ils sont également force de proposition quant aux différents projets d'animations et participent activement aux tâches de la vie quotidienne de l'AL.

- **L'Assistant Sanitaire** est responsable de la partie « soins ». Il est chargé du suivi des trousseaux de secours de chaque animateur et du suivi des Protocoles d'Accueil Individualisés. Il est consulté lors de blessures nécessitant un deuxième avis sur les soins et la conduite à tenir.
- **Les agents de cuisine et d'entretien** font partie intégrante de l'équipe. Ils échangent avec les enfants et participent par leurs missions, au bon déroulement de l'Accueil de Loisirs. Ils veillent aux respects des règles sanitaires et d'hygiène impératives sur les temps de repas. Ils entretiennent les locaux, afin que chaque jour, les enfants soient accueillis dans des conditions optimum.

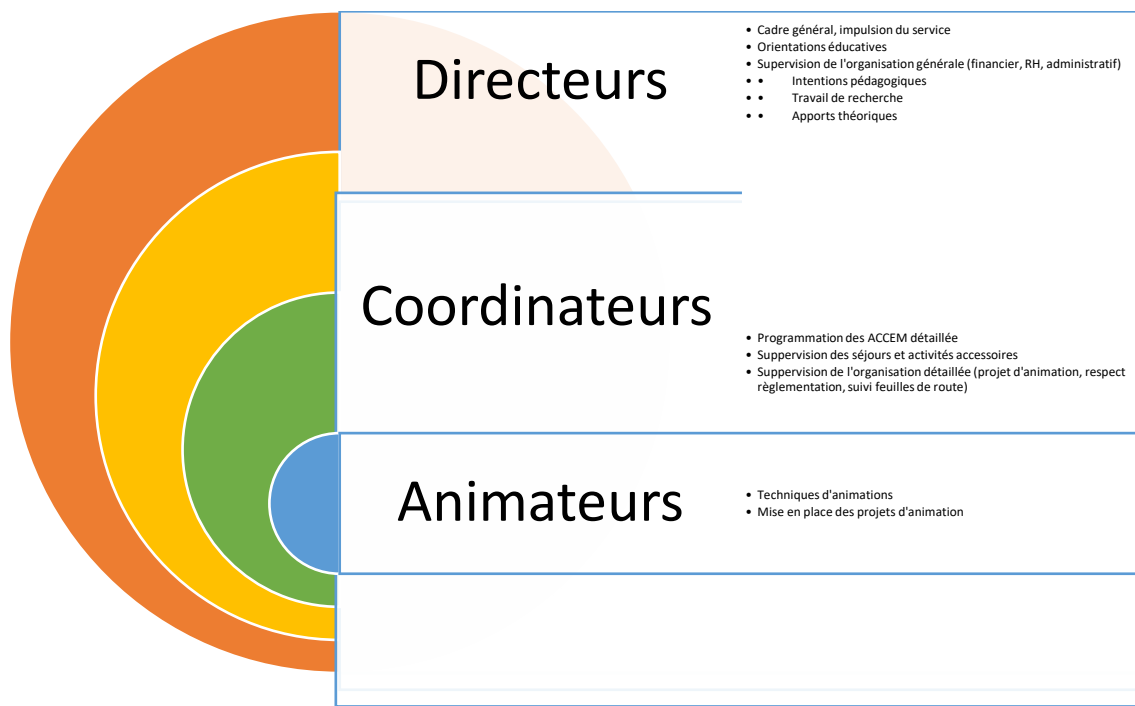
2. Le fonctionnement de l'équipe

Une fois par semaine, l'équipe pédagogique se réunit pour un temps de réunion. Ce regroupement permet d'élaborer, de coordonner et d'organiser les vacances scolaires (en plus des autres accueils gérés par la structure). Un réel travail d'organisation se met en place au sein des réunions d'équipe afin de prévoir, d'anticiper et de cadrer chaque journée d'ouverture de la structure. C'est aussi un temps d'échange, où l'équipe propose de nouveaux projets, de nouveaux outils à manipuler, de nouveaux temps d'animations à proposer aux enfants. Durant ces réunions animées par les membres de la direction, des temps spécifiques sont mis en place afin de pouvoir partager les compétences, les connaissances de chacun, mais aussi les doutes et les questionnements, pour répondre au mieux aux besoins de l'équipe.

En lien avec le projet éducatif de la structure, l'équipe de l'Association Pour l'Enfance travaille ensemble à l'élaboration des projets vacances. En effet, un réel travail de collaboration entre les membres de l'équipe (directrice générale, direction du service, coordinateurs, chargé de communication) se met en place afin de choisir la thématique à proposer aux enfants, la manière de l'aborder et de la transmettre au public accueilli, les objectifs qui sont fixés pour chaque vacances et les ambitions éducatives visées et portées par tous.

Pour l'élaboration détaillée du programme d'animation, les coordinateurs, la directrice adjointe, et le directeur travaillent ensemble sur la mise en place concrète des différentes animations à proposer aux enfants.

Organisation synthétique de la programmation



Thématiques de réunion pour l'organisation des vacances :

- Apports théoriques, cadre d'action du projet, uniformisation des connaissances collectives, descriptif des objectifs généraux et des intentions du service
- Moyens de mise en œuvre (projets d'animations, activités, sorties, etc.) : brainstorming des idées de l'équipe pédagogique, retour sur l'évaluation de l'ALSH précédent pour réponses aux souhaits formulés du jeune public.
- Organisation pratique (répartition des tâches, horaires de travail, etc.)
- Réunion d'animation (retour sur l'ensemble des projets d'animations élaborés par l'équipe : objectifs, mise en place, préparation, matériel nécessaire, organisation, etc.)
- Dernière rencontre, lancement du projet : retour sur chaque journée à venir pour derniers ajustements et anticipation

Parallèlement, les stagiaires travaillant sur le centre de loisirs ont chacun été accueillis de manière individuelle par un membre de l'équipe de direction, afin de faire connaissance, de discuter des motivations du jeune, de visualiser son parcours, ses points forts, d'évaluer sa motivation et son envie d'intégrer notre équipe pédagogique. Une réunion d'information commune est organisée en amont afin

d'expliquer, rassurer, accompagner mais aussi guider et cadrer le rôle des jeunes stagiaires durant la période de leur BAFA.

3. La journée type de l'animateur

Il y a la journée type de l'enfant en vacances chez nous, avec ces moments clés, ces points de repères, mais il y a également la journée type pour l'animateur, avec l'articulation des différentes propositions d'animations, les points de vigilance, les temps clés de la journée.

Ce tableau retrace les grandes lignes d'une journée pour un animateur et donne un visuel sur une journée, toujours rythmée des particularités liées au programme où des "imprévus" (changement d'affectation sur un groupe, plus ou moins d'inscrits à la séance, départ en sortie, proposition des enfants sur les temps libres ou à la carte, « bobologie », etc.)

7h à 7h30	Installation et mise en place (des espaces extérieurs, des salles, aménagement des locaux, mise en place du petit déjeuner, préparation des animations)
7h à 9h	Accueil des familles dans le hall du bâtiment, orientation des enfants sur les différents lieux d'activité ou au petit déjeuner , proposition des premières petites animations de la journée et supervision des temps libres pour les enfants.
9h à 9h30	Rassemblement par groupe (présentation de l'équipe et des enfants, appel global, présentation de la journée à venir, mise en place des règles de vie collectives)
9h30 à 11h30	Animation programmée (mise en place des projets d'animations)
11h30 à 12h	Supervision des temps libres pour les enfants.
12h à 13h	Prise des repas (accompagnement des enfants : couper la viande, invité à goûter, apprendre à couper la viande, débarrasser, etc.)
13h à 14h	Supervision des temps libres pour les enfants
14h à 16h	Animation programmée (mise en place des projets d'animations) ou accompagnement au temps de sieste des petits

16h à 16h30	Temps de prise du goûter
16h30 à 17h	Rassemblement par groupe (évaluation des projets d'animations, forum sur la journée écoulée, présentation de la journée du lendemain, retour sur les règles de vie)
17h à 18h30	Accueil des familles , proposition des dernières petites animations de la journée et supervision des temps libres pour les enfants.
18h à 18h30	Rangement et fermeture du site (anticipation de la journée du lendemain)

VII. L'ÉVALUATION DE NOS ACCUEILS

L'action entreprise lors de nos Accueils de Loisirs est assurément éducative. Il appartient donc aux différents acteurs de cette politique éducative, l'équipe pédagogique, de s'assurer des effets de leurs actions, de sa pertinence et de sa justesse.

Il y a plusieurs aspects à évaluer dans notre ACCEM, c'est pourquoi, l'évaluation va se décliner sur plusieurs sujets, sur plusieurs temps, avec différents outils et supports :

- Les objectifs pédagogiques de l'accueil
- L'organisation interne générale de l'accueil
- L'équipe pédagogique et son fonctionnement lors de l'accueil

De manière générale, l'évaluation reste centrée sur l'enfant, la qualité de son accueil dans nos locaux, son évolution grâce aux animations proposées, son bien-être et sa sécurité à l'APEA.

Des outils d'évaluation sont élaborés par la direction et proposés aux équipes lors de la réunion de fin de centre, concernant l'accueil de loisirs dans son ensemble.

L'évaluation des animations se fait chaque jour directement avec les enfants, lors d'un feedback par groupe d'âge. Chaque animateur, en fonction des objectifs fixés dans son projet d'animation, pense, organise et matérialise l'évaluation et l'impact de son animation auprès des enfants, grâce à différents outils (photolangage, quizz, bâton de parole, etc.) adoptés et élaborés en fonction de la tranche d'âge des enfants.

Et les parents ?

En plus des retours oraux que peuvent faire les familles sur les temps d'accueil (matin et soir), une réflexion approfondie est en cours, concernant la mise en place d'un questionnaire évaluatif et dématérialisé à destination de chaque famille.

Via l'outil Guest Suite, il s'agit d'évaluer le niveau de bienveillance collectif de la structure dans l'accueil de l'enfant et de sa famille, de mesurer la qualité d'accueil des enfants au sein de la structure, de recenser les avis sur la programmation ludo-éducative et les propositions d'activités apprenantes à destination des enfants, de mesurer l'impact de nos différentes stratégies de communication et de juger la bienveillance collective et l'investissement social de l'APEA envers nos adhérents et nos usagers.