



Association Pour
l'Enfance d'Altkirch

Projet **Pédagogique**

Accueil Collectif à
Caractère Educatif de
Mineurs

Eté 2024

INTRODUCTION

Les accueils extrascolaires sont des structures d'Accueils Collectifs à Caractère Educatif de Mineurs (ACCEM) à destination des familles, en période de vacances scolaires. Pour ces vacances d'été, les ambitions de l'Association Pour l'Enfance d'Altkirch sont quadruples :

- Ancrer l'enfant dans une pédagogie active, moteur de motivation pour développer encore d'avantage son autonomie et son envie de découverte,
- Laisser l'opportunité à l'enfant de découvrir et d'exprimer son individualité
- Inviter l'enfant à s'ouvrir au monde et aux autres pour faire de la différence une richesse,
- Permettre au plus grand nombre, dans la droite ligne de la Convention des Droits de l'Enfant (CIDE) d'avoir accès au jeu et aux loisirs, surtout pendant les vacances

En plus de nos accueils de loisirs sur site, l'APEA complète ses propositions d'animations avec des mini-séjours, des nuitées, des stages et des soirées thématiques.

Agréé par les Délégations Régionales Académiques à la Jeunesse, à l'Engagement et aux Sports (DRAJES), conventionnée par la CAF du Haut-Rhin et financée par la Communauté de Communes du Sundgau, la structure propose un environnement fonctionnel et durable, ainsi qu'un encadrement de qualité.

L'ensemble de l'organisation de nos accueils (gestion managériale, organisation des équipes, fonctionnement des groupes d'enfants, aménagement des locaux, accueils des familles, etc) est pensé pour le bien-être, l'autonomie et le développement de l'enfant au quotidien.

SOMMAIRE

I.	TRAVAIL REFLEXIF ET THORIQUE	4
II.	LES OBJECTIFS PEDAGOGIQUES	5
III.	LE PROGRAMME D'ANIMATION ET SON FONCTIONNEMENT	6
1.	La nature du centre	6
2.	Un tri programme par âge	7
3.	Les activités accessoires : présentation	8
IV.	L'ORGANISATION DE NOS ACCUEILS	17
1.	La particularité des lieux d'implantation de cette année	17
2.	Présentation détaillée des locaux	17
3.	Les horaires de fonctionnement	18
4.	Les modalités d'inscriptions	18
5.	Les sorties pédagogiques et leur organisation	19
V.	ZOMM SUR LA JOURNEE DE CENTRE	20
1.	La journée type pour l'enfant	20
2.	Les temps spécifiques de la journée	23
3.	Les différents temps d'animation	25
VI.	L'EQUIPE PEDAGOGIQUE ET PLURIDISCIPLINAIRE.....	27
1.	Présentation de l'équipe pédagogique	27

2. Le fonctionnement de l'équipe.....	28
3. La journée type de l'animateur.....	30
6. L'EVALUATION DE NOS ACCUEILS.....	32

|



I. TRAVAIL REFLEXIF ET THORIQUE

Les accueils collectifs extrascolaires sont un projet à part entière. Initiés par la Direction Générale en accord avec le Conseil d'Administration, porté par la directrice de la structure, un travail pédagogique, conceptuel, théorique et de réflexion est conduit par le Directeur Adjoint Extrascolaire. Toute l'équipe pédagogique porte ensuite une ambition éducative forte, dans une démarche de qualité de nos accueils.

Voici la présentation synthétique des informations théoriques sur lesquelles les équipes se sont appuyées pour guider la programmation et son organisation.

Thématique « YES KIDS ! »

Les espaces « no kids » se multiplient : pourquoi ne supporte-t-on plus les enfants ?

Voyages, transports, restaurants et même fêtes de mariage : l'exclusion des moins de 15 ans est de plus en plus courante. Une intolérance qui s'affiche désormais sans complexe, sur fond de remise en cause de l'éducation « positive ».

A l' APEA, nous refusons la tendance "No Kids" car nous croyons que :

- Les enfants apportent une richesse unique à chaque expérience : Leur présence dynamise et diversifie les interactions sociales.

- L'inclusion des enfants renforce les valeurs familiales : En les intégrant dans des environnements habituellement réservés aux adultes, nous favorisons un sentiment de communauté et de partage.

- Les enfants méritent d'explorer et d'apprendre dans divers contextes : Qu'il s'agisse de dîner au restaurant ou de participer à des événements festifs, ces expériences enrichissent leur développement et leur compréhension du monde.

Nous réaffirmons notre engagement envers le concept "Yes Kids" pour contrer la tendance "No Kids" et montrer l'importance cruciale d'inclure les enfants dans notre société. Notre centre est dédié à leur offrir un espace où ils peuvent grandir, apprendre et s'épanouir, tout en participant activement à notre société d'aujourd'hui.

Dans un contexte où la tendance "No Kids" gagne du terrain, notre accueil de loisirs choisit résolument de s'opposer à cette exclusion en prônant une approche "Yes Kids". Nous croyons fermement que les enfants ne sont pas seulement des membres futurs de notre société, mais des contributeurs actifs et importants dans le présent.

Contrairement aux espaces et aux événements d'où ils sont souvent écartés, nous nous engageons à créer et adapter des activités où traditionnellement, ils pourraient ne pas être les bienvenus.

Notre mission est de montrer que les enfants sont tout à fait capables de participer de manière constructive et enrichissante, si les conditions et le cadre leur sont adaptés. Nous envisageons un monde où les restaurants, les musées, les spectacles et les ateliers créatifs ne sont pas seulement ouverts aux enfants, mais activement conçus pour les accueillir et les intégrer. Cela implique de proposer des activités qui répondent à leurs besoins de développement tout en respectant leur capacité à s'engager et à apprendre.

En ouvrant des espaces traditionnellement réservés aux adultes, nous ne faisons pas seulement une place aux enfants ; nous enrichissons ces environnements par leur créativité, leur curiosité et leur capacité à voir le monde différemment. C'est en les incluant dans tous les aspects de la vie et en valorisant leur participation que nous pourrions véritablement contrer la tendance "No Kids" et bâtir une société plus inclusive et équilibrée.

Ensemble, nous pouvons transformer chaque espace en lieu d'apprentissage et de partage, où chaque enfant a sa place et sa voix. Engageons-nous à leur offrir un monde où ils sont non seulement acceptés mais aussi appréciés comme des membres à part entière de la société.

II. LES OBJECTIFS PEDAGOGIQUES

❖ **Promouvoir l'Inclusion Sociale des Enfants**

Encourager une société inclusive où les enfants sont activement intégrés dans les activités sociales, éducatives et culturelles.

❖ **Soutenir le Développement Émotionnel et Social**

Proposer des activités qui développent les compétences émotionnelles et sociales, essentielles pour le bien-être des enfants.

❖ **Valoriser la Place de l'Enfant dans la Société**

Démontrer la valeur et le potentiel des enfants à contribuer positivement à travers des initiatives et événements spécifiques.

III. LE PROGRAMME D'ANIMATION ET SON FONCTIONNEMENT

1. La nature du centre

Nature : Accueil Collectif à Caractère Educatif de Mineurs

Organisateur : Association Pour l'Enfance d'Altkirch (APEA)

Responsables : Mme GRE Christelle ; Directrice générale, Mme GOERIG Jessica ; Directrice des Accueils ; M DELLI Benyamin ; Directeur Adjoint

Public accueilli : Les inscriptions sont ouvertes aux enfants de tous horizons géographiques, sans aucune distinction d'origine culturelle et sociale. Pour tout enfant âgé de 3 à 13 ans.

Capacité d'accueil : 80 places

Dates de fonctionnement : du 8 au 26 Juillet et du 19 au 29 Aout 2024

Implantation sur 2 sites de fonctionnement :

- Ecole Saint Morand, 2 rue Saint Morand 68130 ALTKIRCH
- Maison des Associations, 9 rue de Ferrette 68130 ALTKRICH, 1^{er} étage

Numéro de téléphone : 03.89.40.19.94 (poste 2)

Mail : apea.peri@gmail.com

Personne à prévenir en cas d'urgence : Gré Christelle (06.18.12.75.98) et Goerig Jessica (07.88.63.64.02)

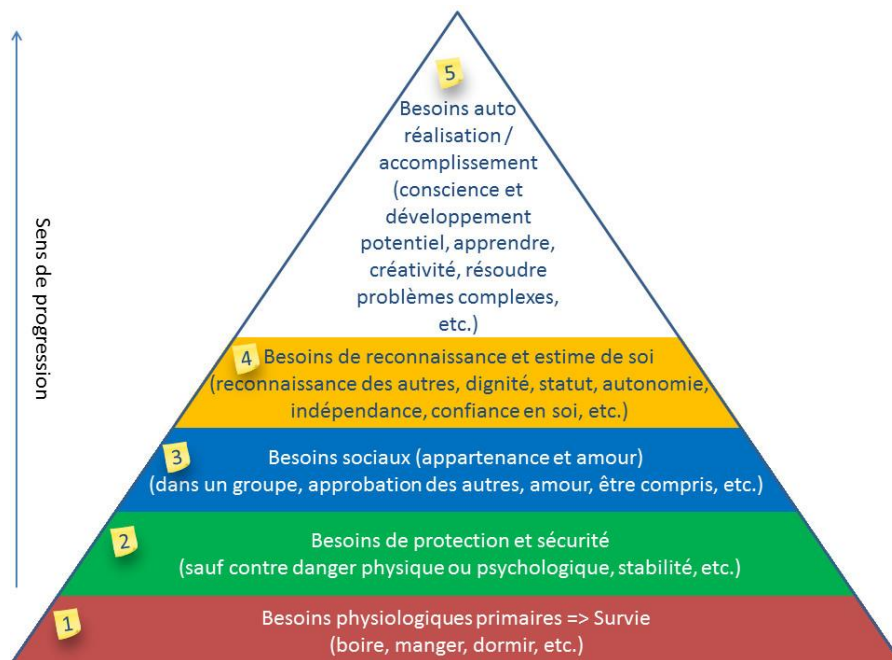
2. Un tri programme par âge

L'APEA propose, pour l'ensemble de ces ACCEM des vacances, un tri-programme par âge :

- Les 3/5 ans : groupe des petits
- Les 6/8 ans : groupe des moyens
- Les 9/13 ans : groupe des grands

Cette logique de fonctionnement doit permettre une plus grande **adaptabilité aux compétences, aux capacités, aux besoins, aux rythmes et aux envies des enfants**.

La pyramide de Maslow nous rappelle, de manière hiérarchique, quels sont les besoins des enfants, et des individus en général, auxquels nous nous devons de répondre dans la mise en place de nos accueils.



3. Les activités accessoires : présentation

A l'APEA, nous ne savons que trop bien ce que les vacances représentent dans la vie d'un enfant : un temps essentiel de plaisir et d'évasion. Au-delà de cet aspect récréatif, le voyage a également une réelle utilité sociale et éducative : les enfants découvrent de nouvelles choses mais surtout, développent de nouvelles pratiques sociales, d'ouverture d'esprit au monde et à soi. Ainsi, en plus de nos accueils journaliers sur site, le projet d'accueil de cet été propose aux enfants de tous les âges, des activités accessoires avec ou sans hébergement.

Mini séjour sportif à Lausanne : Immersion dans la vie Olympique - du 10 au 12 JUILLET

Un séjour sous le signe de l'olympisme pour faire le plein de sport, d'émotions et permettre aux enfants de s'ancrer dans ce grand événement des jeux olympiques d'été 2024 de Paris.

- Public : 9-13 ans
- Places : 7
- Encadrants : 2 animateurs
- Lieu d'hébergement : Camping du Vidy (Lausanne) Chemin du Camping 3, 1007 Lausanne, Suisse

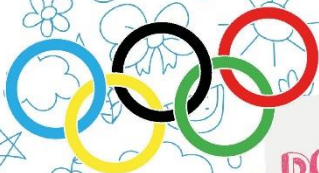
Objectifs :

- Enrichir ses connaissances et découvrir l'histoire de l'Olympisme
- Créer du lien avec ses pairs ; participer à une aventure humaine
- Grandir ; gagner en maturité et en assurance ; prendre confiance en soi à travers différentes activités sportives

Au programme de ces 3 jours :

- ✓ Visite du musée Olympique de Lausanne
- ✓ Canyoning
- ✓ Visite du Centre Mondial de cyclisme à Aigle
- ✓ Initiation au BMX sur la piste légendaire des JO de Rio 2016
- ✓ Balade au bord du lac Léman
- ✓ Visite du stade Pierre de Coubertin

MINI-SÉJOURS



DU 10 AU 12 JUILLET

MINI-SÉJOUR SPORTIF À LAUSANNE

Immersion dans la vie Olympique

- Visite du musée Olympique de Lausanne
- Canyoning
- Visite du Centre Mondial du cyclisme à Aigle
- Initiation au BMX sur la piste légendaire des JO de Rio 2016
- Balade au bord du lac Léman
- Visite du stade Pierre de Coubertin
- Flânerie sur la place et au parc de Vidy Bourget
- Visite de la Ville de Lausanne.



9 - 13 ans

7 places



Carte d'identité + Autorisation de sortie du territoire + Attestation de nage obligatoires

Hébergement sous tente en Camping
Transport en minibus

14



Tarif

R < 2000€	180€
2001 < R < 4000€	200€
4001 < R	220€

R = Revenu

Paiement au panier à l'inscription

Séjour itinérant à dos d'âne dans le Jura - du 21 au 23 AOUT

- Public : 6 à 8 ans
- Places : 7
- Encadrants : 2 animateurs
- Lieu d'hébergement : 1 nuit en gîte, 1 nuit en yourte avec l'organisme « Jura Rando »

Voyager à pied, en autonomie, avec l'aide de l'âne comme porteur de bagages. Dans le parc naturel régional du Haut Jura (sentiers en forêt, pâturages fleuris, belvédères, tourbières...), pour une immersion et une adaptabilité à la nature, à l'animal et apprendre à se déplacer, voyager différemment.

Objectifs :

- Apprendre à voyager léger ; poser des priorités matérielles
- Dépasser ses limites (marches) ; persévérer ; gout de l'effort
- Prendre soin de l'autre, de l'animal ; être observateur ; être à l'écoute ; s'entraider, se soutenir
- Découvrir de nouveaux paysages ; s'aventurer dans la nature

Au programme de ses 3 jours :

- ✓ S'occuper de l'animal et veiller sur les ânes
- ✓ Randonnée (entre 5 et 10 km)
- ✓ Installation des deux bivouack
- ✓ Gestion des affaires et des bagages



DU 21 AU 23 AOÛT

MINI-SÉJOUR ITINÉRANT AVEC DES ÂNES

Avec mon ami l'âne, je découvre le plaisir de voyager à pied, dans le parc naturel régional du Haut Jura (sentiers en forêt, pâturages fleuris, tourbières etc.), pour m'immerger dans la nature.

6 - 8 ans

7 places



J'apprends à prendre soin des ânes tout au long du parcours.

En partenariat avec Jura Rando



Hébergement sous yourte et en auberge.

Tarif

R < 2000€	125 €
2001 < R < 4000€	150 €
4001 < R	175 €

R = Revenu

Paiement au panier à l'inscription



15

Nuitée en camping : Au cœur de la Petite Camargue Alsacienne - Du 27 au 28 AOUT

- Public : 3 à 5 ans
- Places : 7
- Encadrants : 2 animateurs
- Lieu d'hébergement : Camping du Canal à Kembs

Partager une première expérience de nuitée, hors du cadre familial, grâce à l'organisation d'une nuitée pleinement dédiée aux tous petits, accompagnée par des animatrices petites enfance, dans un lieu proche

Objectifs :

- Dormir sous tente pour la première fois, sans papa et maman
- Expérimenter la « vie quotidienne au camping »
- Grandir et gagner en autonomie

Au programme de ses 3 jours :

- ✓ Visite de la réserve Naturelle de la Petite Camargue Alsacienne
- ✓ Montage des tentes et installation au camping
- ✓ Animation et veillée du soir

NUITÉE

DU MARDI 27 AOÛT
AU MERCREDI 28 AOÛT

**AU COEUR DE LA PETITE
CAMARGUE ALSACIENNE**

3-5 ans

J'expérimente la vie quotidienne d'un petit campeur, je pique-nique avec mes amis, je dors sous une tente, je profite des airs de jeux et je découvre la Réserve Naturelle de la Petite Camargue.

7 places

**Nuitée au Camping
du Canal à Kembs**

Tarif : 3 journées
(Journée du 27/08 + la nuitée
+ Journée du 28/08)

Paiement au panier à l'inscription

18

Stage de natation - 6 jours en JUILLET

- Public : 4 à 5 ans
- Places : 7
- Encadrants : 2 animateurs dont 1 titulaire du BESAN
- Lieu : Piscine de Guebwiller et de Rixheim

Six journées dédiées aux plus petits pour se familiariser avec l'eau, découvrir cet élément et progresser à son rythme dans ce milieu pour grandir et gagner en autonomie.

- Apprendre à se déplacer dans l'eau avec des brassards
- Mettre la tête sous l'eau
- Affronter ses peurs et gérer ses appréhensions
- Apprendre à se laisser flotter et à glisser sur l'eau

Stage initiation à la Loopstation - 26 au 28 AOUT

- Public : 9-13 ans
- Places : 8
- Encadrants : 1 animateur

La Loop station est un outil de performance musicale. Un moyen innovant et ludique pour créer facilement de la musique comme un pro. Sur 3 jours, il est proposé aux enfants de participer à un stage de découverte et d'initiation de cette pratique musicale moderne.

Objectifs :

- Développer ses connaissances musicales
- Développer sa créativité
- Apprendre à utiliser un nouvel instrument (beatbox)

Au programme de ses 3 jours :

- ✓ Découverte et expérimentation du beatbox
- ✓ Création et recherche de son numériques (prise de voix, enregistrement de son, création instrumentale, etc)
- ✓ Découverte de la technique d'enregistrement sur ordinateur pour développer un produit fini

STAGES

STAGE SUR 6 JOURS

NATATION : JARDIN AQUATIQUE

15/07 | 17/07 | 19/07 | 22/07 | 24/07 | 26/07

4-5 ans
J'affronte mes peurs et je fais preuve de courage. Je me familiarise avec l'eau pour apprendre progressivement à maîtriser cet élément : je m'initie à l'immersion, à la respiration aquatique, j'apprends à flotter et à glisser sur l'eau.

7 places

Centre nautique
Île Napoléon à **Rixheim**
Nautilia Centre aquatique
du Florival à **Guebwiller**

Tarif : 6 journées

SUR 3 JOURS

STAGE LOOPSTATION

26/08 | 27/08 | 28/08

9-13 ans
Je découvre et je m'initie à l'art de la musique electro, au travail du son pour devenir un DJ. Je produis des sons en boucles sur lequel j'ajoute d'autres bruits d'instruments de musique pour créer un morceau original et unique.

16
Tarif : 3 journées

2 soirées thématiques - Le 19 Juillet pour les ET le 23 Aout pour les 6/13 ans

Initiées depuis de nombreuses années à l'APEA, les soirées/nuitées sont de réels moments festifs, de partage et de cohésion entre groupe de pairs. Parents et enfants sont chaque année demandeurs de ce type de prestations.

Ces moments en groupe restreints sont des occasions privilégiées d'échanger entre enfants, de créer du lien et de partager des « instants plaisirs » en période de vacances scolaire, ou le rythme de l'enfant, permet un décalage du coucher plus tardif.

Une fois encore, ces propositions entrent dans le cadre de notre thématique globale du « YESS KID'S »

Ainsi, une soirée « **Festival Concert** » à destination des 9-13 ans se déroulera le vendredi 19 Aout : destination, le Festival Conc'Air à Saint Louis.



Une deuxième soirée intitulée « **Soirée Gala**», invite, elle, les 6-13 ans à une soirée festive type « Festival de Canne » pour partager la projection du film « Yes Day », en lien avec notre programmation estivale.

La Semaine passerelle - Les 21, 22, 24 et 25 Aout

Projet d'accompagnement transversal crèche - périscolaire - écoles maternelles

Le projet « Semaine Passerelle » a pour ambition d'accompagner l'enfant en douceur dans la découverte de son futur environnement collectif et scolaire. Nous souhaitons grâce à cette semaine évolutive offrir des repères préalables sécurisants et assurer, en tant qu'Association, une continuité éducative logique entre la petite enfance et l'enfance pour rassurer les parents et sécuriser le futur petit écolier. Ce moment sera l'occasion pour les enfants de découvrir progressivement ce nouveau rythme de vie collective avec une équipe encadrante qualifiée et diplômée dans les secteurs de l'Enfance et de la Petite Enfance.

Thématique fil rouge : Les couleurs font partie intégrante du monde des enfants. Pourquoi le ciel est bleu ? Pourquoi l'herbe est verte ? Les couleurs intriguent. Perceptibles à partir de l'âge de 4 mois, les enfants apprennent peu à peu à les distinguer, les catégoriser et les nommer grâce à l'apparition du langage. A leur entrée à l'école, ce thème sera largement exploré, les enfants pourront alors conceptualiser cette notion encore un peu abstraite.

SEMmaine PASSERELLE

LES 19, 20, 22 ET 23 AOÛT 2024

**PROJET D'ACCOMPAGNEMENT TRANSVERSAL
CRÈCHE - PÉRISCOLAIRE - ÉCOLES MATERNELLES**

EN ROUTE VERS UN MONDE COLORÉ : L'ÉCOLE !

Le projet « **Semaine Passerelle** » a pour ambition d'accompagner votre enfant en douceur dans la découverte de son futur environnement collectif et scolaire. Nous souhaitons, grâce à cette semaine évolutive, offrir des repères préalables sécurisants et assurer, en tant qu'Association, une continuité éducative logique entre la petite enfance et l'enfance pour vous rassurer et rassurer votre futur petit écolier. Ce moment sera l'occasion pour votre enfant de découvrir progressivement ce nouveau rythme de vie collective avec une équipe encadrante qualifiée et diplômée dans les secteurs de l'Enfance et de la Petite Enfance.

Thématique fil rouge :
Les couleurs font parties intégrantes du monde des enfants. Pourquoi le ciel est bleu ? Pourquoi l'herbe est verte ? Les couleurs les intriguent. Perceptibles à partir de l'âge de 4 mois, les enfants apprennent peu à peu à les distinguer, les catégoriser et les nommer grâce à l'apparition du langage notamment. A leur entrée à l'école, ce thème sera largement exploré, les enfants pourront alors conceptualiser cette notion encore un peu abstraite pour eux.

Accueil de 8h à 8h30 au 1^{er} étage de la Maison des Associations, 9 rue de Ferrette.

LUNDI 19 AOÛT	MARDI 20 AOÛT	JEUDI 22 AOÛT	VENDREDI 23 AOÛT
La matinée 8h00 à 11h00	La matinée et le déjeuner 8h00 à 13h30	La matinée, le déjeuner et la sieste 8h00 à 15h00	Journée complète avec goûter enfants-parents 8h00 à 17h00

Vous êtes cordialement invités au **goûter des enfants le vendredi 23 août, de 16h à 17h**, pour partager un moment chaleureux et convivial et découvrir les chefs-d'œuvre de vos enfants !

Inscription et prise en charge : l'inscription à cet accueil doit se faire pour les **4 jours**, pour un **forfait dégressif 60 / 55 / 50 euros** selon vos revenus. Ce projet est à destination des enfants scolarisés à la **rentrée 2024** dans les écoles maternelles altkirchoises. Attention, il n'y a que **16 places disponibles** ! Inscriptions en ligne via l'espace Famille de l'APEA jusqu'au 26 juillet 2024.

Les parents ayant un besoin de garde à la crèche pour compléter les demies-journées « Passerelle » pourront le faire au tarif horaire calculé en fonction des ressources familiales.

19

IV. L'ORGANISATION DE NOS ACCUEILS

1. La particularité des lieux d'implantation de cette année

Habituellement, notre accueil de Loisirs se situe sur notre site principal au 9 rue de Ferrette à Altkirch, avec une mise à disposition par la Ville d'Altkirch de la cour de l'Ecole élémentaire. En raison des travaux effectués sur le bâtiment de l'école des Tuileries, l'accessibilité à la cour d'école est condamnée. C'est pourquoi, nous accueillons cette année les enfants, principalement à **l'Ecole Maternelle Saint Morand, au 2 rue Saint Morand à Altkirch**, où nous disposons d'un espace extérieur adapté, ombragé et sécurisé pour tous les enfants (descriptif détaillé des locaux à suivre).

Principalement dédié aux enfants plus jeunes, le site de l'Ecole Maternelle Saint Morand, ne permet pas d'accueillir un grand nombre d'enfants âgés de plus de 9 ans. Ainsi, le nombre de place est limitées pour les plus grands, ou des sorties extérieures sont programmées, afin de garantir un accueil de qualité, même au plus âgés.

2. Présentation détaillée des locaux

Ecole Maternelle Saint Morand (locaux mis à disposition par la Ville d'Altkirch)

Nous disposons des espaces suivants :

- 2 espaces sanitaires
- 1 salle de sieste pour les plus petits
- 1 salle d'activité plus spécifiquement dédiée aux activités manuelles et artistiques
- 1 salle de motricité plus spécifiquement dédiée aux activités sportives et motrices
- 1 hall d'accueil pour les familles et les enfants (+ vestiaires enfants)
- 2 salles de restauration et une cuisine pour le repas de midi
- 1 infirmerie
- 1 bureau administratif réservé au personnel de direction
- 1 salle de stockage pour le matériel « alimentaire » (gouters)

- 1 hall de stockage pour le matériel sportif et extérieur
- 1 cour extérieure fermée
- 1 jardin pédagogique

Maison des Associations 1^{er} étage, 9 rue de Ferrette 68130 ALTKIRCH (uniquement pour les temps d'accueil ponctuel)

Nous disposons :

- 1 atelier d'arts plastiques,
- 1 salle d'arcade pour les enfants de plus de 6 ans
- 1 salle d'activités partagée entre petits et grands de 104 m² : « le Loft »,
- 1 salle de sieste et d'éveil sensoriel
- 1 cuisine pédagogique,
- 1 salle de travail pour les préparations des animateurs, pour le stockage du matériel, les vestiaires des salariés et la communication interne.
- 1 bureau pour la direction et le service administratif
- Des sanitaires

3. Les horaires de fonctionnement

Le centre fonctionne de 7h00 le matin à 18h30 le soir, avec un accueil des enfants à la journée.

Un accueil et un départ échelonné est proposé aux familles pour une plus grande adaptation aux rythmes des enfants :

- de 7h00 à 9h le matin

- de 17h à 18h30 le soir

A noter que certains jours de sortie, des horaires spécifiques sont souhaités et précisés aux parents.

4. Les modalités d'inscriptions

Dans une démarche de dématérialisation favorisant l'accès à ses services et dans une logique écoresponsable, l'ensemble des démarches administratives se font via un **Portail Famille en ligne**.

Constitution du dossier famille, inscriptions, réservations et annulations des différents accueils, réception des factures, paiement en ligne, tout se fait via un Espace Personnalisé et sécurisé, disponible sur www.apea-altkirch.fr

Ainsi, les parents sont libres de moduler leurs inscriptions à la journée en fonction de leur besoin de garde, de nos propositions d'animations ou des envies de leurs enfants.

Toutes les informations précises sur les modalités administratives sont précisées dans notre règlement de fonctionnement, lui aussi disponible en ligne.

Les inscriptions sont ouvertes aux enfants de tous horizons géographiques, sans aucune distinction d'origine culturelle et sociale. Pour tout enfant âgé de 3 à 13 ans.

L'accueil des enfants en situation de handicap, ou atteints de maladie chronique, est un droit fondamental affirmé par l'ensemble des textes législatifs en vigueur. Si le handicap de l'enfant lui permet d'être accueilli dans une structure ordinaire, les familles ont la possibilité de l'inscrire dans notre accueil collectif.

Dans cette démarche, le bâti de l'APEA est accessible aux personnes en fauteuil roulant ou à mobilité réduite.

5. Les sorties pédagogiques et leur organisation

Nous proposons à tous les enfants de sortir de la structure par groupes d'âge. Des sorties ciblées et plus adaptées encore aux compétences des enfants.

La séparation par tranche d'âge permet d'ajuster au mieux les horaires des déplacements et la durée des activités en fonction du rythme et des besoins de chaque enfant.

Ces journées renforcent également le sentiment d'appartenance à un même groupe d'âge et permet de consolider des liens entre les enfants, mais aussi avec les adultes.

Bien entendu, des journées en grands groupes sont aussi proposées, mais de manière plus ponctuelle.

RIGUEUR - ANTICIPATION - ORGANISATION

Les membres de l'équipe pédagogique possèdent deux outils (en plus des listes présentielle et des différents contrats de réservation) permettant la bonne organisation de ces journées :

- Une note récapitulative du matériel spécifique nécessaire à la sortie
- Une feuille de route décrivant l'organisation générale et détaillée de la sortie (horaires, itinéraires, numéro de téléphone des partenaires, moyens de paiements, etc)

Une fois arrivée sur place, le groupe accède aux activités en fonction de différents critères :

- Les lois en matière d'encadrement des mineurs
- Les règlements de fonctionnement des infrastructures (exemple : peser 25kg, mesurer 1m30, avoir plus de 3 ans)
- Les compétences et capacités des enfants (exemples : nageurs/non nageurs)

Lors des sorties en grand groupe, nous faisons appel à la société "Gast-Express Sundgauvien" qui véhicule les enfants sur les différents sites en grand bus. Lorsque cela est nécessaire, nous complétons ces trajets avec un mini-bus de l'association.

Les trajets sont étudiés à l'avance par l'équipe pédagogique.

Lors des sorties hors du territoire français, les enfants sont munis de leur carte d'identité ainsi que de l'autorisation de sortie du territoire accordée par le parent ou le tuteur légal.

Autrement, nos 4 mini-bus véhiculent les petits groupes sur les différents lieux des sorties. Ces derniers sont conduits par l'équipe d'animation.

V. ZOMM SUR LA JOURNEE DE CENTRE

1. La journée type pour l'enfant

Quel que soit l'âge des enfants accueillis, il y a des temps repères durant la journée. Des temps identifiés et mis en place quotidiennement lors de la vie en collectivité au centre. Ces instants clés permettent d'imaginer la journée type de l'enfant en vacances à l'APEA :

Quand ?	Quoi ?	Descriptif
De 7h à 9h00	Accueil du matin	Chaque matin, nos animateurs accueillent petits et grands pour une nouvelle journée. L'équipe communique avec les parents et les enfants sur l'organisation de la journée et le bien-être des enfants. L'accueil des parents est principalement effectué par le personnel de direction.
Jusqu'à 8h45	Petit déjeuner	Un buffet équilibré attend chaque matin les enfants (sauf journées de sorties) qui ont la possibilité de déjeuner entre eux avec la participation d'un adulte encadrant.
A 9h00	Rassemblement	Tous les enfants se rassemblent par groupe. L'équipe pédagogique fait l'appel général, transmet aux enfants les informations pour la journée et met en place les règles à respecter et à partager. Un temps de danse est prévu pour

		lancer la journée en musique de manière collective.
De 9h15 à 11h45	Animations programmées	Les animations annoncées dans le programme, de toutes spécificités (arts manuels, arts scéniques, pratiques sportives, jeux collectifs, etc) sont proposées aux enfants par groupe d'âge
De 12h à 13h	Repas de midi	Les enfants passent aux toilettes et se lavent les mains avant de passer à table avec l'accompagnement des animateurs
De 13h à 14h	Temps libre	Les différents espaces sont investis librement par les enfants qui sont cependant guidés vers des activités plus calmes.
A 14 h	Rassemblement	Les enfants et les animateurs proposent différents ateliers. Les enfants choisissent leurs ateliers et les groupes sont constitués en fonction des souhaits formulés
De 14h à 16h	Atelier à la carte et/ou temps de repos	Durant l'après-midi, l'enfant peut choisir son activité.

		<p>Il est possible de changer d'atelier dans l'après-midi.</p> <p>C'est également un temps qui peut s'orienter vers le farniente, l'ennui ou le repos</p> <p>C'est également le temps de sieste des plus petits accompagné par un animateur.</p>
De 16 à 16h30	Goûter	Les différents groupes se réunissent pour la distribution du gouter de 4h
De 16h30 à 17h	Temps de parole	Les enfants se rassemblent par groupe d'âge pour discuter, évaluer, communiquer et échanger sur cette journée au centre.
De 17h à 18h30	Départ échelonné	L'équipe pédagogique accueille les familles qui viennent récupérer leurs enfants et transmet les informations nécessaires sur la journée des enfants et celle à venir

2. Les temps spécifiques de la journée

- l'accueil des parents et de l'enfant : matin et soir, l'équipe d'animation veille à réserver un accueil chaleureux et sécurisant aux parents comme aux enfants. Ce moment de rencontre et d'échange, doit permettre aux parents de transmettre des

informations concernant le bien-être de son enfant. Il s'agit également pour l'équipe d'informer les parents au sujet du déroulement de cette journée.

Ce temps d'accueil doit également être facilitateur de la séparation de l'enfant avec sa sphère familiale. L'animateur accompagne (si besoin) enfants et parents dans ce moment parfois délicat.

- les temps de repas : le petit déjeuner constitue le repas le plus important de la journée. Il est nécessaire que les enfants en disposent avant une journée au centre. Un animateur propose et accompagne l'enfant dans la constitution de son petit déjeuner. Il invite à goûter et à découvrir. Celui-ci est servi sous forme de buffet sucré et salé.

Le repas de midi nous est livré par notre prestataire de service : l'Alsacienne de restauration située à Zillisheim (qui livrent également les piques niques que nous fournissons pour les sorties). A midi, l'équipe d'animation au complet suit et accompagne les enfants. Les plus petits sont servis à table et apprennent à manger de manière autonome (couper, tartiner, etc). Ce moment se veut convivial et tranquille.

A noter : Certains enfants déjeunent dehors au restaurant ou pique niquent lors des sorties.

- le goûter de 16h constitue le dernier temps en commun avec tous les enfants de la journée. L'équipe d'animation distribue à chaque enfant une boisson, un ou deux biscuits, un fruit ou un produit laitier. C'est également un instant de partage, de sérénité et de bonne humeur.

A noter : l'ensemble de nos goûters sur site sont fait maison par notre agent/pâtissière.

- le repos et la sieste : Chaque enfant en vacances doit avoir la possibilité de se reposer, de recharger ces batteries et de reprendre des forces après une période scolaire. Cela peut se matérialiser sous différentes formes :

- S'allonger sur une chaise longue et somnoler quelques minutes
- Lire un livre sur un canapé
- Aller en salle de sieste pour dormir

Ce sont principalement les enfants du groupe des petits qui sont concernés par ce temps de sieste, mais les enfants en exprimant le besoin y ont bien entendus accès. Un animateur prépare et accompagne les enfants en salle de sieste pour les installer et les guider vers le sommeil (musique douce, petite histoire, etc). L'animateur reste présent jusqu'à ce que ces derniers s'endorment, il passe et vérifie la salle toute les 15 minutes et veille au temps de réveil, en douceur.

- le temps de parole : chaque fin de journée, les enfants se regroupent par groupe d'âge avec les animateurs qui invitent à un temps d'échange autour de cette journée écoulée. Il s'agit ici d'interroger le public, quant à la journée écoulée. Evaluer les animations et le fonctionnement du centre avec les enfants permet d'identifier au mieux les attentes et les demandes du jeune public. Ce temps de forum peut également être un temps de régulation et de retour sur les règles de vie, si les animateurs l'estiment nécessaire.

3. Les différents temps d'animation

Afin de répondre aux objectifs pédagogiques fixés en équipe pour ces vacances, deux types d'animations sont mises en place :

- Les animations programmées (communiquées aux parents sur nos plaquettes de communication)
- Les animations « à la carte »

Les animations programmées :

Ces dernières invitent les différents groupes d'âge à participer à des animations construites et mises en place par les animateurs. Elles sont travaillées individuellement, mais aussi en collectif, afin que toute l'équipe encadrante soit en capacité de traduire ces projets d'animations de manière concrète.

Ces projets d'animation sont de différentes natures : art manuel, découvertes sportives, jeux d'équipe, de coopération, d'entraide, etc.

Les animateurs se doivent d'être clairs, organisés et dynamiques dans leurs propositions afin de susciter chez les enfants, l'envie d'y participer, de s'y investir et d'aller jusqu'au bout du projet engagé par demi-journée.

Ces animations ont lieu le matin dans le groupe des petits, temps d'accueil où la concentration de l'enfant est plus forte et l'après-midi pour le groupe des moyens et des grands.

Ces animations doivent répondre aux objectifs pédagogiques et s'appuyer sur les recherches théoriques effectuée par l'ingénieure socio-éducatives pour proposer des activités ludo-éducatives de qualité au public.

L'équipe dispose de moyens pédagogiques conséquents, concernant l'achat de matériel spécifique nécessaire aux activités.

Les animations « à la carte »

Il est primordial que durant le centre, les enfants puissent choisir ce qu'ils souhaitent faire. Ces plages horaires sont dédiées à ce que nous avons nommé les ateliers à la carte. Chaque matin, lors de l'accueil, les enfants sont invités individuellement à positionner leur nom sur l'une de leurs envies :

Ce matin JE voudrais :

- Me défouler
- Être au calme
- Jouer avec mes copains
- Faire quelque chose de mes mains

Un temps de choix, ou l'enfant doit apprendre à écouter, nommer et matérialisé ses envies du jour par une décision. Ce dernier peut être accompagné par son parent ou part un membre de l'équipe d'accueil. Le but de cette organisation est d'inviter l'enfant à apprendre à écouter son Moi et prendre des décisions seuls, sans l'influence du groupe.

Par la suite, durant les plages horaires dit « à la carte », il est de la responsabilité des animateurs que de s'adapter aux envies et aux choix matérialisés par les enfants, en étant force de proposition sur les différents items :

- **Me défouler** → propositions sportives diverses (collectifs, individuels, extérieurs au site, etc)
- **Être au calme** → aménagement d'un espace adapté (chaises longues, livres, musiques douces, etc)
- **Jouer avec mes copains** → jeux de coopération, jeux de construction, jeux de société, etc

- **Faire quelque chose de mes mains** → propositions d'activités artistiques et manuelles

VI. L'ÉQUIPE PÉDAGOGIQUE ET PLURIDISCIPLINAIRE

1. Présentation de l'équipe pédagogique

- **La Directrice des Accueils** Périscolaires et extra-scolaires est responsable du bon fonctionnement administratif et technique de la structure. Elle est garante de la qualité du service offert aux parents, de la rentabilité de la structure et de la sécurité des infrastructures. Elle assure le management de l'équipe. Elle impulse une dynamique de groupe en animant des projets de service alliant tout à la fois les objectifs associatifs du conseil d'administration, les orientations administratives et budgétaires de la direction, et les intérêts et motivations du personnel.
- **Le directeur adjoint** seconde la directrice des accueils dans sa responsabilité du bon fonctionnement administratif et technique de la structure. Il est responsable de la programmation des activités dans le respect du projet pédagogique de la structure. Il est responsable de l'encadrement et du management de l'équipe au quotidien.
- **L'Assistant de Gestion** est responsable (sous la supervision de la directrice) de l'organisation administrative du service. Il effectue les tâches administratives liées à l'inscriptions des enfants, la gestion des listes de présences et la facturation aux familles. Il est l'interlocuteur direct des familles en termes de communication. Il s'occupe également du suivi matériel de la structure (locaux et parc automobile).
- **La Chargée de l'Organisation** est responsable (sous la supervision de la directrice) du bon fonctionnement organisationnel du service (exemple : gestion du matériel, organisation des gouters maison, aménagement de l'accueil des parents et des enfants, etc)
- **Les animateurs Coordinateurs** sont responsables de la qualité de l'accueil, de la coordination des animations proposées, de la sécurité des accueils et de la

cohésion d'équipe. Ils assurent le lien entre les équipes de terrain et la direction.

- **Les Animateurs** effectuent l'ensemble des tâches nécessaires à l'accueil, à l'encadrement et à l'éveil des enfants ; âgés de 3 à 13 ans, dans une démarche éducative et ludique, sous la responsabilité directe de la directrice adjointe. Ils adhèrent au projet pédagogique. Ils sont référents éducatifs, ils interviennent dans la vie sociale de l'enfant et dans le développement de ses relations collectives en favorisant l'autonomie.
- **Les Stagiaires** sont régulièrement accueillis au sein de notre structure. L'association Pour l'Enfance forme chaque année plusieurs jeunes aux métiers de l'animation et participe activement à leur formation qualifiante. Ainsi, des stagiaires BAFA, font partis de notre équipe d'animation. Ils observent et accompagnent les animateurs quand ils encadrent les enfants. Ils sont également force de proposition quant aux différents projets d'animations et participent activement aux tâches de la vie quotidienne de l'AL.
- **L'Assistant Sanitaire** est responsable de la partie « soins ». Il est chargé du suivi des trousseaux de secours de chaque animateur et du suivi des Protocoles d'Accueil Individualisés. Il est consulté lors de blessures nécessitant un deuxième avis sur les soins et la conduite à tenir.
- **Les agents de cuisine et d'entretien** font partie intégrante de l'équipe. Ils échangent avec les enfants et participent par leurs missions, au bon déroulement de l'Accueil de Loisirs. Ils veillent aux respects des règles sanitaires et d'hygiène impératives sur les temps de repas. Ils entretiennent les locaux, afin que chaque jour, les enfants soient accueillis dans des conditions optimum.

2. Le fonctionnement de l'équipe

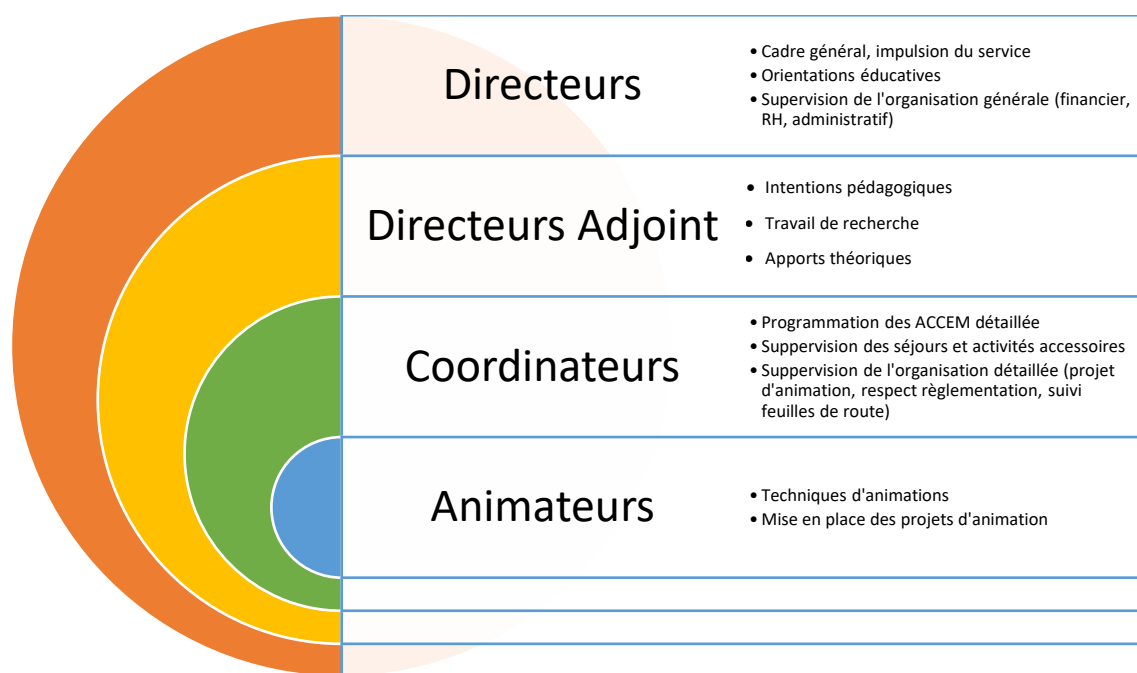
Une fois par semaine, l'équipe pédagogique se réunit pour un temps de réunion. Ce regroupement permet d'élaborer, de coordonner et d'organiser les vacances scolaires (en plus des autres accueils gérés par la structure). Un réel travail d'organisation se met en place au sein des réunions d'équipe afin de prévoir, d'anticiper et de cadrer chaque journée d'ouverture de la structure. C'est aussi un

temps d'échange, où l'équipe propose de nouveaux projets, de nouveaux outils à manipuler, de nouveaux temps d'animations à proposer aux enfants. Durant ces réunions animées par les membres de la direction, des temps spécifiques sont mis en place afin de pouvoir partager les compétences, les connaissances de chacun, mais aussi les doutes et les questionnements, pour répondre au mieux aux besoins de l'équipe.

En lien avec le projet éducatif de la structure, l'équipe de l'Association Pour l'Enfance travaille ensemble à l'élaboration des projets vacances. En effet, un réel travail de collaboration entre les membres de l'équipe (directrice générale, direction du service, ingénieure socio-éducative, coordinateurs, chargé de communication) se met en place afin de choisir la thématique à proposer aux enfants, la manière de l'aborder et de la transmettre au public accueilli, les objectifs qui sont fixés pour chaque vacances et les ambitions éducatives visées et portées par tous.

Pour l'élaboration détaillée du programme d'animation, l'ingénieure socio-éducative, les coordinateurs, la directrice adjointe, et la directrice travaillent ensemble sur la mise en place concrète des différentes animations à proposer aux enfants.

Organisation synthétique de la programmation



Thématiques de réunion pour l'organisation des vacances :

- Apports théoriques, cadre d'action du projet, uniformisation des connaissances collectives, descriptif des objectifs généraux et des intentions du service
- moyens de mise en œuvre (projets d'animations, activités, sorties, etc) : brainstorming des idées de l'équipe pédagogique, retour sur l'évaluation de l'ALSH précédent pour réponses aux souhaits formulés du jeune public.
- organisation pratique (répartition des tâches, horaires de travail, etc)
- réunion d'animation (retour sur l'ensemble des projets d'animations élaborés par l'équipe : objectifs, mise en place, préparation, matériel nécessaire, organisation, etc)
- dernière rencontre, lancement du projet : retour sur chaque journée à venir pour derniers ajustements et anticipation

Parallèlement, les stagiaires travaillant sur le centre de loisirs ont chacun été accueillis de manière individuelle par un membre de l'équipe de direction, afin de faire connaissance, de discuter des motivations du jeune, de visualiser son parcours, ses points forts, d'évaluer sa motivation et son envie d'intégrer notre équipe pédagogique. Une réunion d'information commune est organisée en amont afin d'expliquer, rassurer, accompagner mais aussi guider et cadrer le rôle des jeunes stagiaires durant la période de leur BAFA.

3. La journée type de l'animateur

Il y a la journée type de l'enfant en vacances chez nous, avec ces moments clés, ces points de repères, mais il y a également la journée type pour l'animateur, avec l'articulation des différentes propositions d'animations, les points de vigilance, les temps clés de la journée.

Ce tableau retrace les grandes lignes d'une journée pour un animateur et donne un visuel sur une journée, toujours rythmée des particularités liées au programme où des "imprévus" (changement d'affectation sur un groupe, plus ou moins d'inscrits à la séance, départ en sortie, en séjour, proposition des enfants sur les temps libres ou à la carte, « bobologie », etc)

7h à 7h30	Installation et mise en place (des espaces extérieurs, des salles, aménagement des locaux, mise en place du petit déjeuner, préparation des animations)
7h à 9h	Accueil des familles dans le hall du bâtiment, orientation des enfants sur les différents lieux d'activité ou au petit déjeuner , proposition des premières petites animations de la journée et supervision des temps libres pour les enfants.
9h à 9h30	Rassemblement par groupe (présentation de l'équipe et des enfants, appel global, présentation de la journée à venir, mise en place des règles de vie collectives)
9h30 à 11h30	Animation programmée ou animation à la carte (mise en place des projets d'animations)
11h30 à 12h	Supervision des temps libres pour les enfants.
12h à 13h	Prise des repas (accompagnement des enfants : couper la viande, invité à goûter, apprendre à couper la viande, débarrasser, etc.)
13h à 13h30	Supervision des temps libres pour les enfants
13h30 à 16h	Animation programmée ou animation à la carte (mise en place des projets d'animations) ou accompagnement au temps de sieste des petits
16h à 16h30	Temps de prise du goûter
16h30 à 17h	Rassemblement par groupe (évaluation des projets d'animations, forum sur la journée écoulée, présentation de la journée du lendemain, retour sur les règles de vie)
17h à 18h30	Accueil des familles dans la cour proposition des dernières petites animations de la journée et supervision des temps libres pour les enfants.
18h à 18h30	Rangement et fermeture du site (anticipation de la journée du lendemain)

6. L'ÉVALUATION DE NOS ACCUEILS

L'action entreprise lors de nos Accueils de Loisirs est assurément éducative. Il appartient donc aux différents acteurs de cette politique éducative, l'équipe pédagogique, de s'assurer des effets de leurs actions, de sa pertinence et de sa justesse.

Il y a plusieurs aspects à évaluer dans notre ACCEM, c'est pourquoi, l'évaluation va se décliner sur plusieurs sujets, sur plusieurs temps, avec différents outils et supports :

- Les objectifs pédagogiques de l'accueil
- L'organisation interne générale de l'accueil
- L'équipe pédagogique et son fonctionnement lors de l'accueil

De manière générale, l'évaluation reste centrée sur l'enfant, la qualité de son accueil dans nos locaux, son évolution grâce aux animations proposées, son bien-être et sa sécurité à l'APEA.

Des outils d'évaluation sont élaborés par la direction et proposés aux équipes lors de la réunion de fin de centre, concernant l'accueil de loisirs dans son ensemble.

L'évaluation des animations se fait chaque jour directement avec les enfants, lors d'un feed back par groupe d'âge. Chaque animateur, en fonction des objectifs fixés dans son projet d'animation, pense, organise et matérialise l'évaluation et l'impact de son animation auprès des enfants, grâce à différents outils (photolangage, quizz, bâton de parole, etc) adoptés et élaborés en fonction de la tranche d'âge des enfants.

Et les parents ?

En plus des retours oraux que peuvent faire les familles sur les temps d'accueil (matin et soir), une réflexion approfondie est en cours, concernant la mise en place d'un questionnaire évaluatif et dématérialisé à destination de chaque famille.

Via l'outil Guest Suite, il s'agit d'évaluer le niveau de bienveillance collectif de la structure dans l'accueil de l'enfant et de sa famille, de mesurer la qualité d'accueil des enfants au sein de la structure, de recenser les avis sur la programmation ludo-éducative et les propositions d'activités apprenantes à destination des enfants, de mesurer l'impacte de nos différentes stratégies de communication et de juger la

bienveillance collective et l'investissement social de l'APEA envers nos adhérents et nos usagers.

9 rue de Ferrette
68130 ALTKIRCH

Mail : apea.peri@gmail.com

Tél : 03 89 40 19 94

www.apea-altkirch.fr

